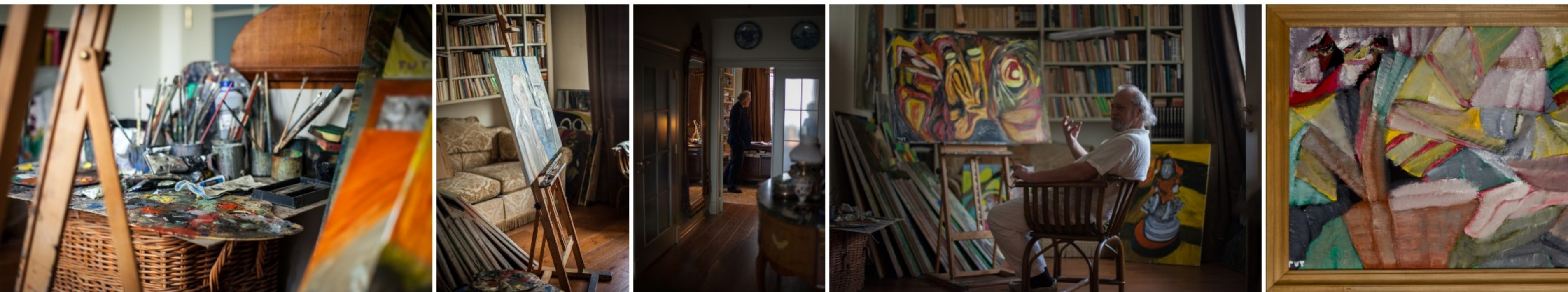


BY MAT. REDAKCYJNE / KULTURA / 5 MAJA 2016

## WOJCIECH TUT CHECHLIŃSKI – MALARZ Z WYBORU.



Wojciech TUT Chechliński – artysta malarz, socjolog, wielbiciel Warszawy, ale przede wszystkim niezwykła osobowość, człowiek o tak bogatym życiowym doświadczeniu, że mógłby nim obdarzyć niejedną osobę. Podczas wernisazu swojej ostatniej indywidualnej warszawskiej wystawy zatytułowanej „Kalejdoskop”, odbywającej się w Galerii „Lufcik” prowadzonej przez Związek Polskich Artystów Plastyków, z ogromną pasją i bez cienia tremy opowiadała o swoim zamiłowaniu do malarstwa, która przełożyła się na jego osobistą potrzebę tworzenia. Chechliński jest bowiem malarzem z powołania, bo choć nie ukończył studiów akademickich w tym zakresie, od wczesnego dzieciństwa ciągnęło go do papieru i ołówka, które już w dojrzałym wieku zamienił na krosna i farby olejne. Od kilku lat z zapalem tworzy wielokolorowe płótna, które swoją stylistyką zahaczają o takie kierunki jak kubizm, abstrakcjonizm, fowizm czy art brut.

Urodzony w rodzinie o silnych szlacheckich i artystycznych korzeniach Chechliński od wczesnego dzieciństwa miał możliwość podziwiania oryginalnych płócien najwybitniejszych polskich artystów: Czyżewskiego, Taranczewskiego, Cybisa czy Pankiewicza, które znajdowały się w kolekcji jego dziadków żyjących w Poznaniu. Z rodzinnego domu młody Wojciech Chechliński wyniósł ponadto wielki szacunek i podziw bliski – jak sam mówi – dziewiętnastowiecznej atencji dla artystów współczesnych, których sztuka, w momencie powstania często pozostaje niedoceniona. Będąc wychowanym w atmosferze tęsknoty za złą epoką polskiej sztuki, reprezentowaną przez artystów młodopolskich i międzywojennych, Chechliński przywiązany jest jednak równie mocno do historycznych nurtów malarskich. Postawa ta wyraźnie rezonuje na jego własną twórczość, pełną odniesień do dorobku kolorystów, ekspresyjnych realizacji Witolda Wojtkiewicza czy pierwszych kubizujących prób Tadeusza Makowskiego. Dlatego też obrazy Chechlińskiego bronią się przed jednoznaczną klasyfikacją, a ich stylistyka świadczy jednocześnie o ciągłym poszukiwaniu przez artystę ulubionych sposobów obrazowania, łączenia odmiennych estetyk oraz podporządkowaniu się wybranym metodom klasycznego warsztatu. Widać to wyraźnie w takich realizacjach jak „Światy równoległe”, „Zachód słońca w Negril”, „Gonitwa myśli” czy „Dwór za miastem”, malowanych w latach 2008-2013, w których spotykamy się z Chechlińskim abstrakcjonistą, realistą i pejzażystą.

Brak stylistycznej deklaracji, tak charakterystyczny dla twórczości warszawskiego artysty, staje się jednym z ciekawszych walorów jego malarstwa. Jest przy tym cechą, na którą nierzadko mogą pozwolić sobie wyłącznie malarze nieobarczeni akademicką wiedzą i doświadczeniem, czyli ci, których określa się mianem samouków. Dla autodyktów od warsztatowej biegłości ważniejsze są raczej pokłady naturalnej wrażliwości na rzeczywistość, stąd większą wagę przywiązują oni do tematyki i emocji towarzyszących powstawaniu pracy niż do artystycznej metodologii. U Chechlińskiego – artysty od kilku lat malującego wyłącznie tradycyjną metodą oleju na płótnie – znajdziemy jednak połączenie warsztatowego rygoru, analitycznego podejścia do form i kompozycji oraz niezobowiązującej postawy twórczej chociażby w paletcie barw i swobodnych układach kompozycyjnych. Chechliński łączy na przykład usilne starania zgłębienia istoty przedmiotu i odczytaniu jego form i budowy – typowe chociażby dla kubistów, z odwołaniem klasycznej perspektywy, studiowania proporcji czy budowania diagonalnych układów – aspektu, które zdominował nurt sztuki nowoczesnej. Podobnie widzi sztukę Chechlińskiego Magdalena Zięba – krytyk i historyk sztuki, która pisała: „Połączenie artystycznej duszy z analitycznym umysłem wydaje się reprezentatywne dla twórczej pasji Chechlińskiego. Sam artysta woli nie określać swojej działalności sztywną terminologią, która, jego zdaniem, ogranicza możliwości interpretacyjne odbiorcy. Jego obrazy mają pobudzać wyobraźnię – poza granicami ustalonymi przez historię i teorię sztuki”.

W obrazach Chechlińskiego uwagę przykuwa nie tylko unikatowy sposób malowania, bazujący na barwnych kontrastach, rozbitych strukturach i rozproszonych, zdekoncentrowanych układach, ale przede wszystkim tematyka pozostająca blisko życia codziennego. Chechliński poprzez swoją sztukę reaguje bowiem na najbliższą mu rzeczywistość, koncentrując się na wszystkim tym, co go wzrusza, fascynuje i wciąż inspiruje do tworzenia malarskich opowieści.

### ARCHIWUM CZASOPISM

nr 1 X-XI 2015



### Share on



Autor

Ostatnie artykuły Autora



**Mat. Redakcyjne**

W imieniu zespołu redakcyjnego pełnego kobiet, zapraszamy do lektury trójmiesięcznego Magazynu Mademoiselle. Nasz dwumiesięcznik zachęca do otwarcia się na nowe myślenie o sobie i świecie. Świecie, który zawsze tworzy się najpierw w nas samych

### Dodaj komentarz

Twój adres email nie zostanie opublikowany. Pola, których wypełnienie jest wymagane, są oznaczone symbolem \*

Komentarz

Podpis \*

Email \*

Witryna internetowa


 Zapisz mnie do listy mailingowej

### ARCHIWUM MAGAZYNU



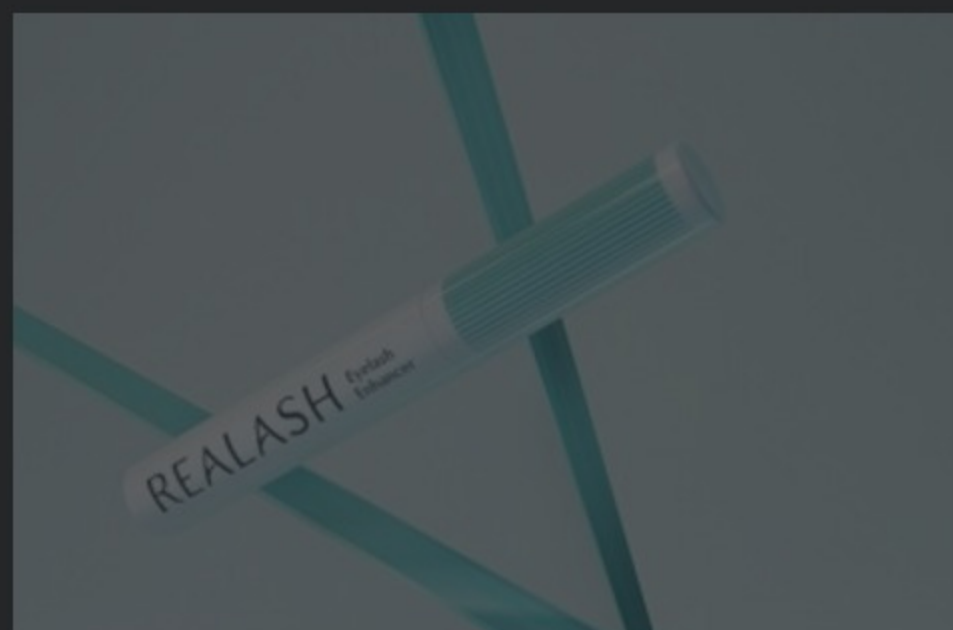
### ZAPISZ SIĘ DO NEWSLETTERA

Wpisz swój email \*



### SITE AUTHORS

### FEATURED POSTS



ZACHWYCAJ DŁUGIMI I GĘSTYMI RZĘSAMI DZIĘKI ODZYWCE REALASH



O NAS

REDAKCJA

REKLAMA

ARCHIWUM CZASOPISM

REGULAMIN